

**Wir begrüßen Sie zu unserer  
Hauptversammlung**

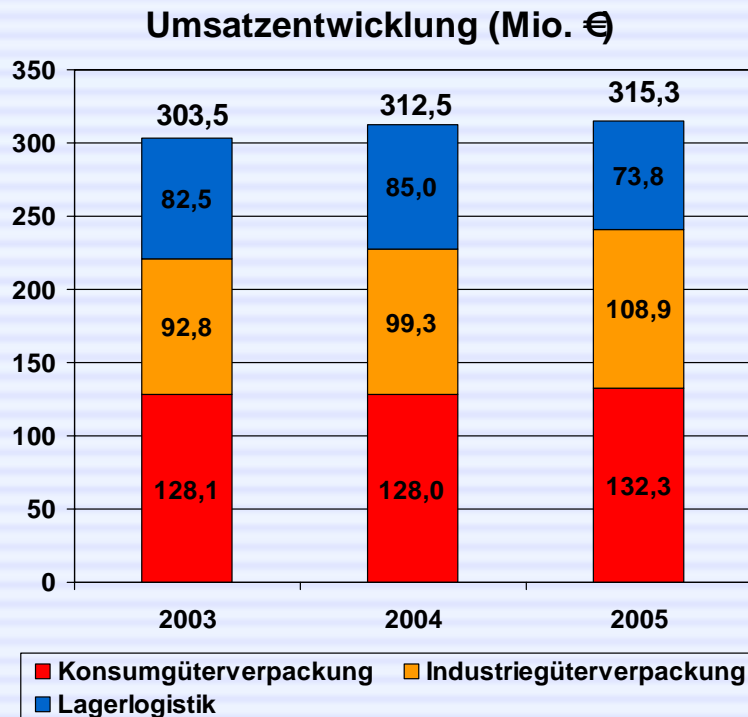
**Hauptversammlung**

**4. Juli 2006**

- **Jahresabschluss 2005**
- **Erstes Quartal 2006, Planung 2006**
- **Strategie, Ausblick**

## Erfolgreiche Entwicklung in 2005 - Umsatz

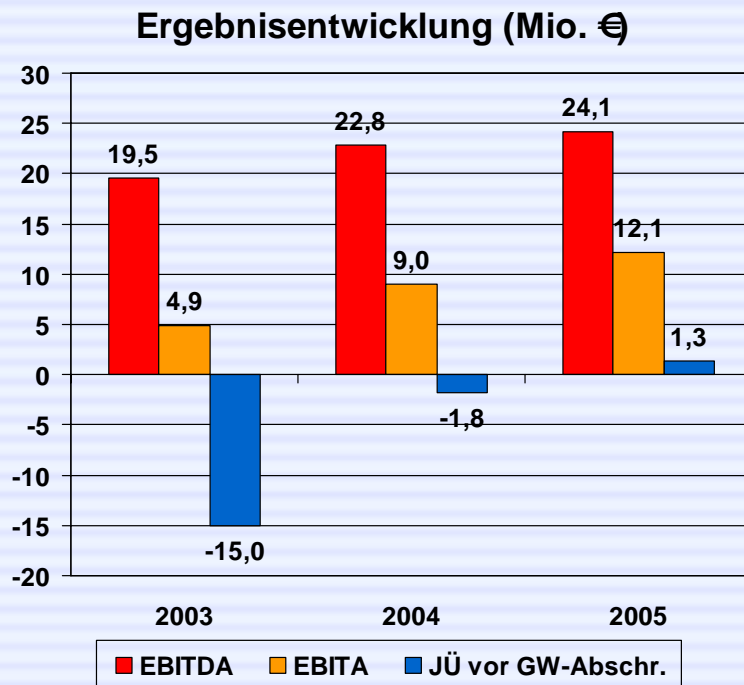
### Umsatz auf 315,3 Mio. € gestiegen



- „Konsumgüterverpackung“ plus 3,4% auf 132,3 Mio. €, starke Geschäftsausweitung in den USA, geringere Erlöse in Italien
- „Industriegüterverpackung“ mit höchster Zuwachsrate (+9,7% auf 108,9 Mio. €); wichtige Kundenverträge verlängert; erfolgreiche Ausweitung der Dienstleistungspalette
- „Lagerlogistik“ um 13,0% auf 73,8 Mio. € rückläufig aufgrund gesunkener Umsätze bei der Schumacher GmbH

## Gewinnzone erreicht – Ergebnisse 2005

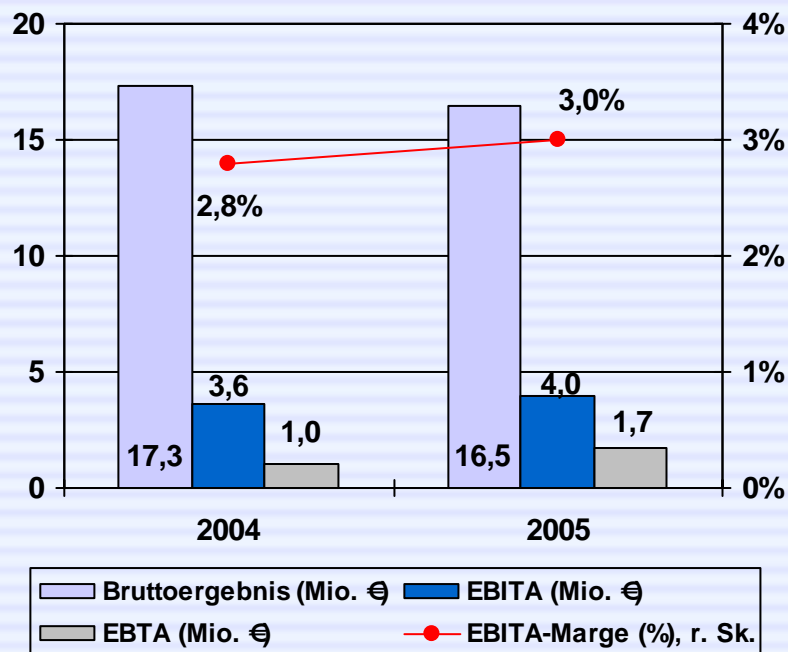
Ergebnisniveau deutlich verbessert, Zielvorgabe von bis zu 11 Mio. € beim EBITA/EBIT übertroffen



- Ergebnis vor Zinsen, Steuern und Abschreibungen (EBITDA) um 5,7% auf 24,1 Mio. € gesteigert
- Operatives Ergebnis (EBITA/EBIT) legt um 35% auf 12,1 Mio. € zu
- Gewinnzone erreicht: Positives Nettoergebnis i.H.v. auf 1,3 Mio. € gegenüber einem Verlust von 1,8 Mio. € in 2004

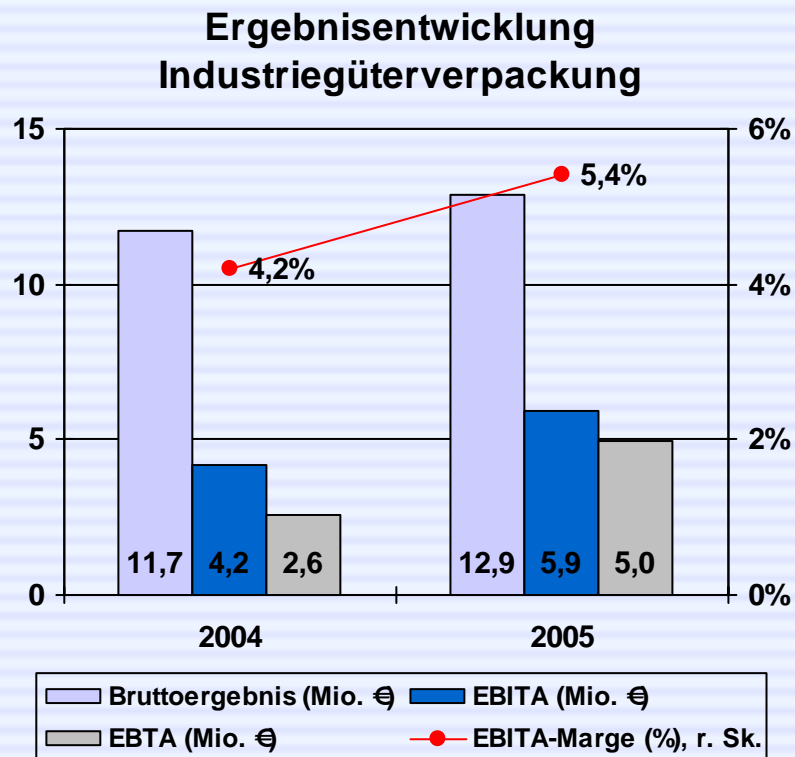
## Ergebniskennzahlen - Konsumgüterverpackung

Ergebnisentwicklung  
Konsumgüterverpackung



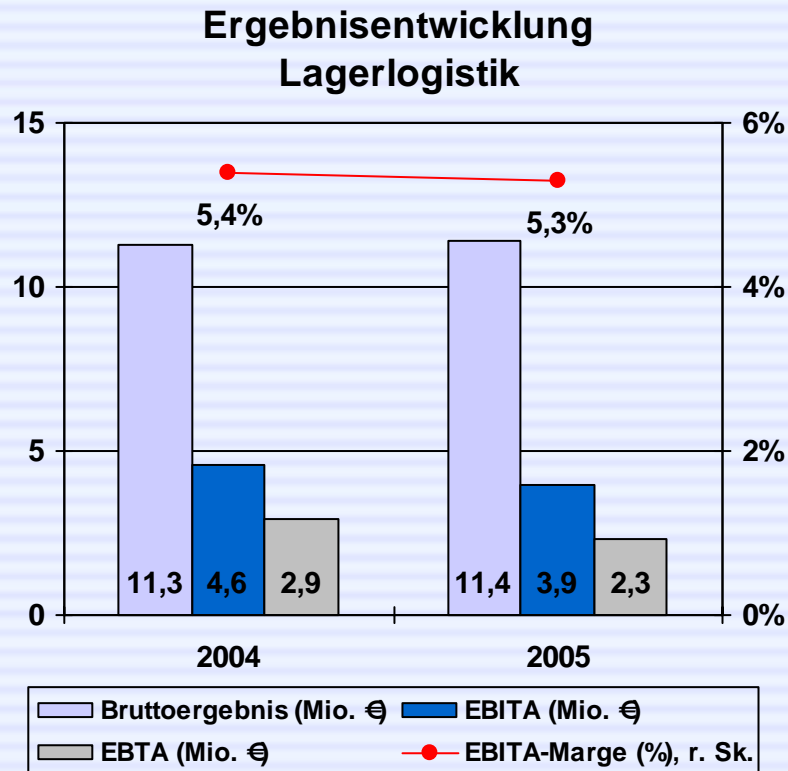
- **Belgien:** wieder deutlich verbesserte Performance
- **Italien:** verstärkte Gewinnung neuer Kunden, Verluste reduziert
- **USA:** positiver Trend bei Thermoforming, Display Packaging und Primary Packaging; Belastungen im Bereich Herstellung von Verpackungsmaterialien, Einführung neuer Preismodelle zum Jahresende

## Ergebniskennzahlen - Industriegüterverpackung



- Die in 2004 durchgeführte umfassende gesellschaftsrechtliche und organisatorische Reorganisation trägt Früchte
- Gute Geschäftsentwicklung wesentlicher Kunden im Maschinen- und Anlagenbau
- Erfolgreiche Erweiterung der Dienstleistungspalette
- Anpassung der Konditionen an gestiegene Materialpreise

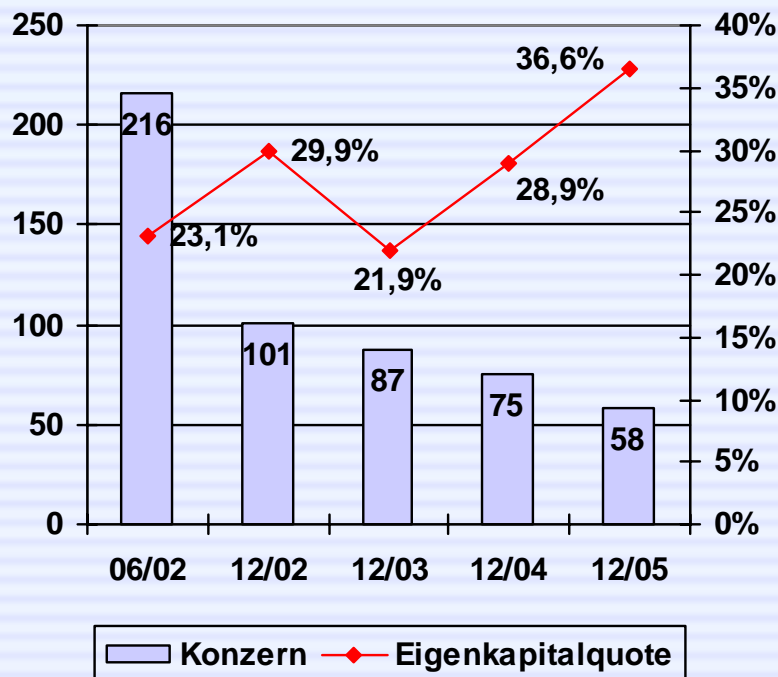
## Ergebniskennzahlen - Lagerlogistik



- Positive Entwicklung der einzelnen Gesellschaften außer Schumacher GmbH
- Deutliche Ergebnisbelastung durch rückläufige Entwicklung bei der Schumacher GmbH
- Ergebnis getragen von den belgischen Töchtern und dem deutschen Lagerlogistikgeschäft

## Deutliche Verbesserung der Passivseite

Netto-Finanzverschuldung und Eigenkapitalquote



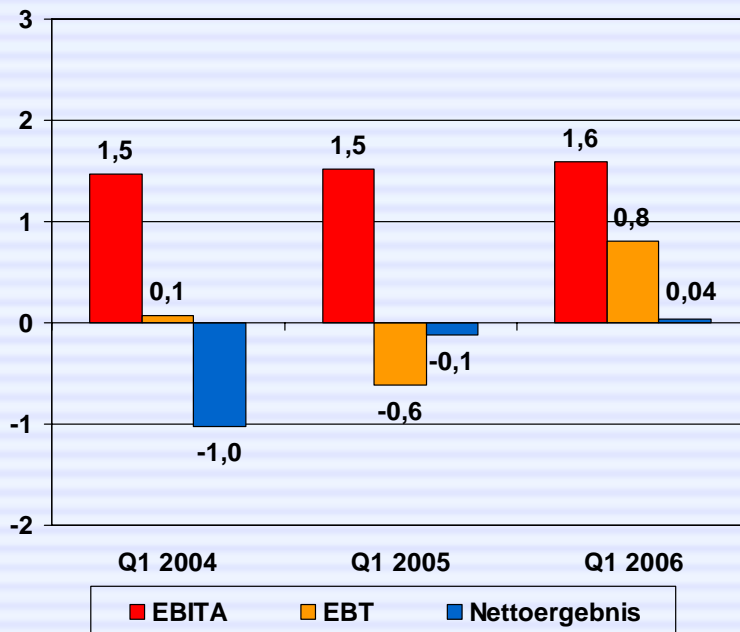
- Mittelzufluss i.H.v 14,2 Mio. € durch Obsiegen im Rechtsstreit „Infraserv“
- Verschuldung signifikant reduziert
  - Finanzverschuldung um 25 Mio. € auf 66 Mio. € zurückgeführt
  - Netto-Finanzverschuldung sank um 16,4 Mio. € auf 58,3 Mio. €
- Eigenkapital um 14,7% auf 77,5 Mio. € gewachsen; Eigenkapitalquote von 28,9% auf 36,6% weiter gestiegen



- **Jahresabschluss 2005**
- **Erstes Quartal 2006, Planung 2006**
- **Strategie, Ausblick**

## Schwungvoller Start ins Geschäftsjahr 2006

Ergebnisentwicklung (Mio. €)



- Umsatz plus 5,8% auf 78,9 Mio. €
- Operatives Ergebnis (EBITA) legt um 4,8% auf 1,6 Mio. € zu
- Positives Konzernergebnis i.H.v. 40 Tsd. € (Vorjahr -117 Tsd. €)
- Netto-Finanzverschuldung um 1,4 Mio. € auf 56,9 Mio. € reduziert
- Mitarbeiterzahl im Vergleich zum Jahresende um 2,4% auf 3.287 gestiegen

## *Ereignisse nach dem ersten Quartal*

- **Rechtsstreit T-D.Logistics Belgium SA**
  - Der Rechtsstreit wurde durch Vergleich zugunsten D.Logistics beendet; Liquiditätseffekt rd. 1 Mio. €, Ergebniseffekt ca. 0,8 Mio. €
  
- **Keine Vertragsverlängerung mit Procter & Gamble in Italien**
  - Konsolidierung der Lager- und Transportlogistik von P&G in Italien
  - Keine Auswirkung auf das Verpackungsgeschäft in Belgien und USA
  
- **Berufungsverfahren Hövel gewonnen**
  - Voraussichtliche Rückstellungsauflösung i.H.v. 1,5 Mio. €

## Planung 2006

### ● Ursprüngliche Planung

- Planumsatz 2006: 306 bis 321 Mio. €
- Plan-EBITA 2005: 9,1 bis 10,4 Mio. €, enthält Reorganisation Italien (-1,4 Mio. €), Konsolidierung PickPoint (-1,0 Mio. €)

### ● Ereignisse nach Planungsveröffentlichung

- IFRIC 4; Auswirkung Umsatz -1,7 Mio. €, EBIT -1,0 Mio. €, Finanzergebnis +1,1 Mio. €
- Rechtsstreit Belgien; Auswirkung EBIT +0,6 Mio. €, Finanzergebnis +0,2 Mio. €
- Rechtsstreit Hövel; Auswirkung EBIT +1,0 Mio. €, Finanzergebnis +0,5 Mio. €

### ● Angepasste Planung

- Planumsatz trotz IFRIC 4 weiterhin 306 bis 321
- Plan-EBITA 9,7 bis 11,0 Mio. €

- **Jahresabschluss 2005**
- **Erstes Quartal 2006, Planung 2006**
- **Strategie, Ausblick**

## *Geplante Ausrichtung des Konzerns (I)*

- **Struktur einer Beteiligungsgesellschaft wird weiter verfolgt, d.h. die Tochtergesellschaften betreiben die Geschäftsentwicklung in ihren Regionen und bei ihren Kunden**
  
- **Business Development Group unterstützt das Wachstum in allen Bereichen**
  - **Ausbau und Stärkung der bestehenden Kundenbeziehungen**
  - **Verbesserung der Chancen für die Gewinnung neuer Kunden und damit Verringerung der Abhängigkeit von größeren Kunden**
  - **„One Voice“-Auftritt gegenüber neuen Kunden und in neuen Regionen**

## *Geplante Ausrichtung des Konzerns (II)*

- **„Operational Excellence“ – Verbesserung der operativen Effizienz**
  - **Selektiv vorhandenes Know-how in alle operativen Einheiten transportieren**
  - **Verbesserung von Qualität und Service**
  - **Reduzierung von Kosten**
  
- **Erweiterung des Leistungsspektrums – vom Logistikdienstleister zum Industriedienstleister**
  - **Ausbau der logistiknahen Dienstleistungen an allen Standorten**
  - **Besetzen von weiteren Feldern, die von Unternehmen im Rahmen des Outsourcing an Dienstleister vergeben werden**

## *Mittelfristige finanzielle Ziele*

- **Stetiges organisches Umsatzwachstum**
- **Steigerung der EBITA-Marge auf mittelfristig mehr als 4%**
- **Verbesserung des Finanz- und Steuerergebnisses**
- **Eigenkapitalquote über 30%**





**Hauptversammlung**

**4. Juli 2006**